

# 海通海升六个月持有期债券型集合资产管理计划

## 2022 年第 2 季度报告

2022 年 6 月 30 日

基金管理人：上海海通证券资产管理有限公司

基金托管人：中国农业银行股份有限公司

报告送出日期：2022 年 7 月 21 日

## § 1 重要提示

集合计划管理人的董事会及董事保证本报告所载资料不存在虚假记载、误导性陈述或重大遗漏，并对其内容的真实性、准确性和完整性承担个别及连带责任。

集合计划托管人中国农业银行股份有限公司根据本集合计划合同规定，于 2022 年 7 月 18 日复核了本报告中的财务指标、净值表现和投资组合报告等内容，保证复核内容不存在虚假记载、误导性陈述或者重大遗漏。

集合计划管理人承诺以诚实信用、勤勉尽责的原则管理和运用集合计划资产，但不保证集合计划一定盈利。

集合计划的过往业绩并不代表其未来表现。投资有风险，投资者在作出投资决策前应仔细阅读本集合计划的招募说明书及其更新。

本报告中财务资料未经审计。

本报告期为 2022 年 4 月 1 日起至 2022 年 6 月 30 日止。

## § 2 基金产品概况

基金简称	海通海升六个月持有
基金主代码	850003
基金运作方式	契约型开放式
基金合同生效日	2021 年 1 月 14 日
报告期末基金份额总额	1,531,904,218.55 份
投资目标	在控制和分散投资组合风险的前提下，实现集合计划资产长期稳定增值。
投资策略	<p>1、久期管理策略</p> <p>在全球经济的框架下，管理人对宏观经济运行趋势及其引致的财政货币政策变化做出判断，密切跟踪 CPI、PPI、汇率、M2 等利率敏感指标，运用数量化工具，对未来市场利率趋势进行分析与预测，并据此确定合理的债券组合目标久期，通过合理的久期控制实现对利率风险的有效管理。</p> <p>2、类属配置策略</p> <p>类属配置主要包括资产类别选择、各类资产的适当组合以及对资产组合的管理。本集合计划通过情景分析和历史预测相结合的方法，“自上而下”在债券一级市场和二级市场，银行间市场和交易所市场，银行存款、信用债、政府债券等资产类别之间进行类属配置，进而确定具有最优风险收益特征的资产组合。</p> <p>3、期限结构配置策略</p> <p>本集合计划对同一类属收益率曲线形态和期限结构变</p>

	<p>动进行分析，在给定组合久期以及其他组合约束条件的情形下，确定最优的期限结构。本集合计划期限结构调整的配置方式包括子弹策略、哑铃策略和梯形策略。</p> <p>4、信用债券投资策略</p> <p>信用债券的信用利差与债券发行人所在行业特征和自身情况密切相关。本集合计划将通过行业分析、公司资产负债分析、公司现金流分析、公司运营管理分析等调查研究，分析违约风险即合理的信用利差水平，对信用债券进行独立、客观的价值评估。本集合计划依靠内部信用评级体系跟踪研究发债主体的经营状况、财务指标等情况，对其信用风险进行评估，以此作为个券选择的基本依据。</p> <p>5、可转换债券投资策略</p> <p>本集合计划将结合可转换债券的条款，根据其标的股票股价的波动率水平、分红率、市场的基准利率、可转换债券的剩余期限、当前股价水平等因素，运用 BS 模型以及蒙特卡洛模型等，计算期权价值，从而确定可转换债券的理论价值。本计划将理论价值作为可转换债券投资价值的参考，并与市场真实价格进行比较。如果理论价值显著高于当前价格，说明该可转换债券可能被低估，如果理论价值显著低于当前价格，显示该可转换债券可能被高估。本计划将持续跟踪可转换债券市场的供求变化、流动性以及估值溢价水平，判断转股溢价率和纯债溢价率，从而挑选出具有投资价值的可转换债券。同时，在控制风险的基础上，运用转股策略、条款博弈策略、套利策略等进行投资，获取收益。</p> <p>6、资产支持证券投资策略</p> <p>本集合计划投资资产支持证券将综合运用久期管理、收益率曲线、个券选择和把握市场交易机会等积极策略，在严格遵守法律法规和资产管理合同基础上，通过信用研究和流动性管理，选择经风险调整后相对价值较高的品种进行投资，以期获得长期稳定收益。</p> <p>7、国债期货投资策略</p> <p>国债期货作为利率衍生品的一种，有助于管理债券组合的久期、流动性和风险水平。管理人将按照相关法律法规的规定，根据风险管理的原则，以套期保值为目的，结合对宏观经济形势和政策趋势的判断、对债券市场进行定性和定量分析。构建量化分析体系，对国债期货和现货的基差、国债期货的流动性、波动水平、套期保值的有效性等指标进行跟踪监控，在最大限度保证集合计划资产安全的基础上，力求实现所资产的长期稳定增值。</p>
业绩比较基准	中债综合财富（总值）指数收益率×90%+1 年期定期

	存款利率（税后）×10%	
风险收益特征	本集合计划属于债券型集合资产管理计划，预期风险和收益水平低于股票型集合资产管理计划、股票型基金、混合型集合资产管理计划和混合型基金、高于货币型集合资产管理计划和货币市场基金。	
基金管理人	上海海通证券资产管理有限公司	
基金托管人	中国农业银行股份有限公司	
下属分级基金的基金简称	海通海升六个月持有 A	海通海升六个月持有 C
下属分级基金的交易代码	850003	855001
报告期末下属分级基金的份额总额	1,124,819,171.81 份	407,085,046.74 份

### § 3 主要财务指标和基金净值表现

#### 3.1 主要财务指标

单位：人民币元

主要财务指标	报告期（2022 年 4 月 1 日-2022 年 6 月 30 日）	
	海通海升六个月持有 A	海通海升六个月持有 C
1. 本期已实现收益	8,079,525.43	2,666,344.08
2. 本期利润	20,492,672.88	7,294,775.50
3. 加权平均基金份额本期利润	0.0172	0.0166
4. 期末基金资产净值	1,304,242,909.16	470,050,338.63
5. 期末基金份额净值	1.1595	1.1547

注：（1）所述集合计划业绩指标不包括持有人认购或交易集合计划的各项费用，计入费用后实际收益水平要低于所列数字。

（2）本期已实现收益指集合计划本期利息收入、投资收益、其他收入（不含公允价值变动收益）扣除相关费用和信用减值损失后的余额，本期利润为本期已实现收益加上本期公允价值变动收益。

#### 3.2 基金净值表现

##### 3.2.1 基金份额净值增长率及其与同期业绩比较基准收益率的比较

海通海升六个月持有 A

阶段	净值增长率①	净值增长率 标准差②	业绩比较基 准收益率③	业绩比较基 准收益率标 准差④	①—③	②—④
过去三个月	1.53%	0.08%	0.98%	0.03%	0.55%	0.05%
过去六个月	1.18%	0.09%	1.72%	0.05%	-0.54%	0.04%

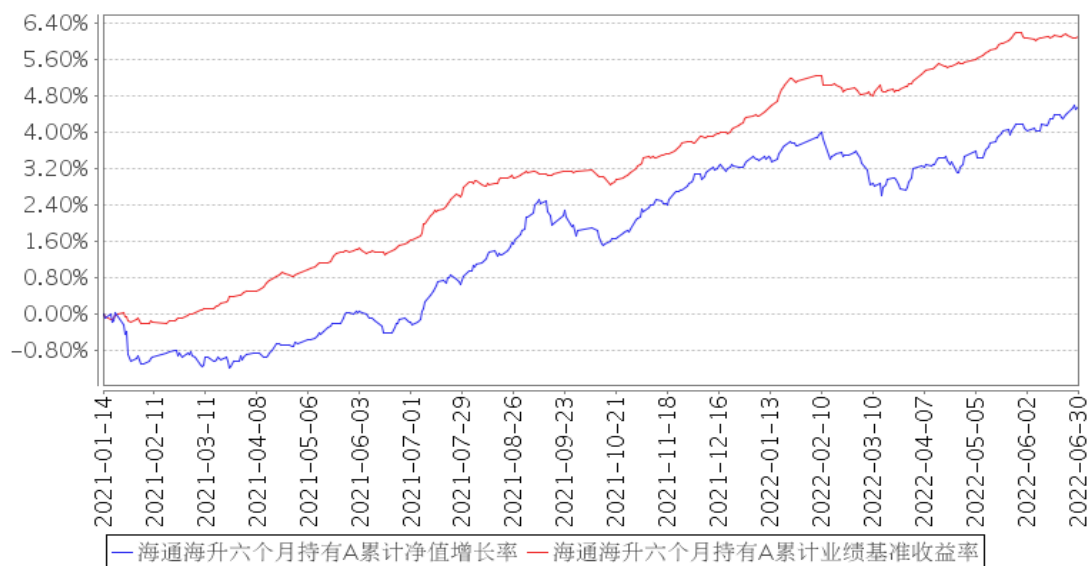
过去一年	4.75%	0.09%	4.44%	0.05%	0.31%	0.04%
自基金合同生效起至今	4.56%	0.09%	6.11%	0.04%	-1.55%	0.05%

## 海通海升六个月持有 C

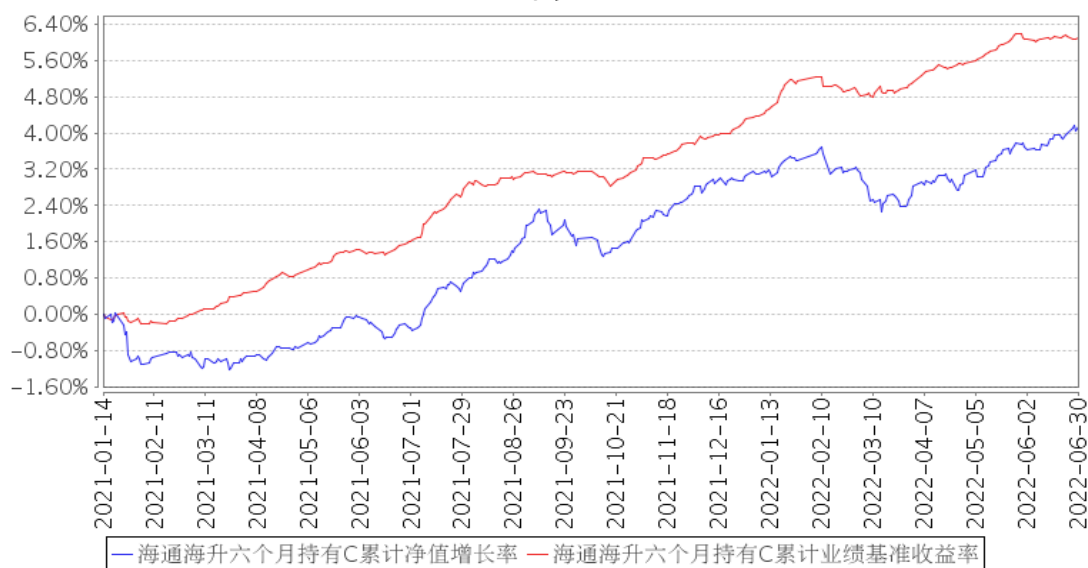
阶段	净值增长率①	净值增长率 标准差②	业绩比较基 准收益率③	业绩比较基 准收益率标 准差④	①-③	②-④
过去三个月	1.47%	0.08%	0.98%	0.03%	0.49%	0.05%
过去六个月	1.04%	0.09%	1.72%	0.05%	-0.68%	0.04%
过去一年	4.44%	0.09%	4.44%	0.05%	0.00%	0.04%
自基金合同生效起至今	4.13%	0.09%	6.11%	0.04%	-1.98%	0.05%

### 3.2.2 自基金合同生效以来基金累计净值增长率变动及其与同期业绩比较基准收益率变动的比较

海通海升六个月持有A累计净值增长率与同期业绩比较基准收益率的历史走势对比图



海通海升六个月持有C累计净值增长率与同期业绩比较基准收益率的历史走势对比图



### 3.3 其他指标

## § 4 管理人报告

### 4.1 基金经理（或基金经理小组）简介

姓名	职务	任本基金的基金经理期限		证券从业年限	说明
		任职日期	离任日期		
邱博文	投资经理	2021年4月19日	-	7年	邱博文先生，CFA，美国宾夕法尼亚大学硕士。曾任国开证券固定收益部投资经理，2018年6月加入海通资管。现任上海海通证券资产管理有限公司公募固收部投资经理。

#### 4.1.1 期末兼任私募资产管理计划投资经理的基金经理同时管理的产品情况

#### 4.2 管理人对报告期内本基金运作合规守信情况的说明

本报告期内，本管理人认真遵循《中华人民共和国证券投资基金法》及其他有关法律法规以及集合计划合同、招募说明书的规定，本着诚实信用、勤勉尽责的原则管理和运用集合计划资产，在控制风险的基础上，为计划份额持有人谋求最大利益，没有发生损害计划份额持有人利益的行为。

#### 4.3 公平交易专项说明

##### 4.3.1 公平交易制度的执行情况

本报告期内，本管理人严格遵守《证券投资基金管理公司公平交易制度指导意见》等相关

规定，通过各项内部风险控制制度和流程，对各环节的投资风险和管理风险进行有效控制，严格控制不同投资组合之间的同日反向交易，严格禁止可能导致不公平交易和利益输送的同日反向交易，确保公平对待所管理的所有投资组合，切实防范利益输送行为。

#### 4.3.2 异常交易行为的专项说明

本报告期内，未发现本集合计划进行可能导致不公平交易和利益输送的异常交易。

#### 4.4 报告期内基金的投资策略和运作分析

回顾 2022 年二季度，本轮奥密克戎疫情成为宏观经济的主要矛盾，相比 2020 年的新冠疫情，本轮疫情对中高端制造业、金融业、物流业等行业的影响较大。相比 2020 年新冠爆发时中国经济正处于复苏周期的不同，本轮奥密克戎疫情发生在经济下行周期，使得本已承压的宏观环境面临进一步下滑的压力。因此，相比海外加息环境，中国保持了较为宽松的货币政策，以及渐次推出的财政托底政策。随着 6 月以来上海逐步复工复产，国内经济将开启一段确定性较强，持续性较久得复苏周期。

展望三季度，债券市场将受益于稳健宽松的货币政策，持续保持较好的配置价值，随着疫情防控 and 宽信用托底政策逐渐成效，我们预计股票市场信心和公司盈利将会持续好转，对转债市场的后续表现依然保持积极态度。海升将保持较为短久期的债券策略和以价值型为主的转债策略。

#### 4.5 报告期内基金的业绩表现

截至本报告期末，本计划 A 份额净值为 1.1595 元，C 份额净值为 1.1547 元。本报告集合计划上述两类份额净值增长率为 1.56% 和 1.49%。

#### 4.6 报告期内基金持有人数或基金资产净值预警说明

本集合计划本报告期无需要说明的情形。

### § 5 投资组合报告

#### 5.1 报告期末基金资产组合情况

序号	项目	金额（元）	占基金总资产的比例（%）
1	权益投资	-	-
	其中：股票	-	-
2	基金投资	-	-

3	固定收益投资	1,936,949,492.44	98.03
	其中：债券	1,936,949,492.44	98.03
	资产支持证券	-	-
4	贵金属投资	-	-
5	金融衍生品投资	-	-
6	买入返售金融资产	-	-
	其中：买断式回购的买入返售金融资产	-	-
7	银行存款和结算备付金合计	36,093,176.93	1.83
8	其他资产	2,910,170.22	0.15
9	合计	1,975,952,839.59	100.00

## 5.2 报告期末按行业分类的股票投资组合

### 5.2.1 报告期末按行业分类的境内股票投资组合

注：本集合计划本报告期末未持有股票。

### 5.2.2 报告期末按行业分类的港股通投资股票投资组合

注：本集合计划本报告期末未持有港股通股票。

## 5.3 期末按公允价值占基金资产净值比例大小排序的股票投资明细

### 5.3.1 报告期末按公允价值占基金资产净值比例大小排序的前十名股票投资明细

注：本集合计划本报告期末未持有股票。

## 5.4 报告期末按债券品种分类的债券投资组合

序号	债券品种	公允价值（元）	占基金资产净值比例（%）
1	国家债券	114,953,991.02	6.48
2	央行票据	-	-
3	金融债券	122,655,063.14	6.91
	其中：政策性金融债	20,024,575.61	1.13
4	企业债券	469,023,708.64	26.43
5	企业短期融资券	30,356,868.49	1.71
6	中期票据	865,650,784.90	48.79
7	可转债（可交换债）	211,396,839.67	11.91
8	同业存单	-	-
9	其他	122,912,236.58	6.93
10	合计	1,936,949,492.44	109.17

## 5.5 报告期末按公允价值占基金资产净值比例大小排序的前五名债券投资明细

序号	债券代码	债券名称	数量（张）	公允价值（元）	占基金资产净值比例（%）
1	149405	21 申证 C2	695,000	71,653,795.48	4.04
2	102103104	21 宜兴城投	580,000	59,526,353.42	3.35



		MTN002			
3	019658	21 国债 10	485,000	49,423,891.78	2.79
4	101801277	18 黄冈城投 MTN002	400,000	41,937,676.71	2.36
5	127452	PR 硃口债	1,000,000	41,356,991.78	2.33

## 5.6 报告期末按公允价值占基金资产净值比例大小排序的前十名资产支持证券投资 明细

注：本集合计划本报告期末未持有资产支持证券。

## 5.7 报告期末按公允价值占基金资产净值比例大小排序的前五名贵金属投资明细

注：本集合计划本报告期末未持有贵金属。

## 5.8 报告期末按公允价值占基金资产净值比例大小排序的前五名权证投资明细

注：本集合计划本报告期末未持有权证。

## 5.9 报告期末本基金投资的国债期货交易情况说明

### 5.9.1 本期国债期货投资政策

-

### 5.9.2 报告期末本基金投资的国债期货持仓和损益明细

注：本集合计划本报告期末未持有国债期货。

### 5.9.3 本期国债期货投资评价

-

## 5.10 投资组合报告附注

### 5.10.1 本基金投资的前十名证券的发行主体本期是否出现被监管部门立案调查，或在报告编制日前一年内受到公开谴责、处罚的情形

本集合计划投资的前十名证券的发行主体中，武汉市硃口国有资产经营有限公司在报告编制日前一年内曾受到中国银行间市场交易商协会的处罚，申万宏源证券有限公司在报告编制日前一年内曾受到中国证券监督管理委员会上海监管局的处罚。本集合计划对上述主体发行的相关证券的投资决策程序符合相关法律法规及产品合同的要求。

### 5.10.2 基金投资的前十名股票是否超出基金合同规定的备选股票库

报告期内，本集合计划投资的前十名股票中，没有投资于超出集合计划合同规定备选股票库

之外的情况。

### 5.10.3 其他资产构成

序号	名称	金额（元）
1	存出保证金	78,655.44
2	应收证券清算款	1,517,492.04
3	应收股利	-
4	应收利息	-
5	应收申购款	1,314,022.74
6	其他应收款	-
7	其他	-
8	合计	2,910,170.22

### 5.10.4 报告期末持有的处于转股期的可转换债券明细

序号	债券代码	债券名称	公允价值（元）	占基金资产净值比例（%）
1	110053	苏银转债	17,750,138.07	1.00
2	127005	长证转债	16,527,994.75	0.93
3	113013	国君转债	15,779,097.08	0.89
4	132018	G 三峡 EB1	14,558,304.66	0.82
5	113024	核建转债	9,940,512.05	0.56
6	113050	南银转债	8,783,711.45	0.50
7	110064	建工转债	8,579,696.80	0.48
8	127038	国微转债	7,532,685.62	0.42
9	123107	温氏转债	7,090,133.42	0.40
10	127016	鲁泰转债	6,998,243.84	0.39
11	110043	无锡转债	6,127,853.89	0.35
12	110056	亨通转债	5,674,598.08	0.32
13	113046	金田转债	5,570,546.88	0.31
14	127025	冀东转债	5,188,997.15	0.29
15	110079	杭银转债	4,798,339.42	0.27
16	127036	三花转债	4,674,544.93	0.26
17	113043	财通转债	3,956,719.03	0.22
18	128035	大族转债	3,756,760.03	0.21
19	127020	中金转债	3,522,275.34	0.20
20	127015	希望转债	3,115,549.85	0.18
21	128048	张行转债	2,972,498.90	0.17
22	127012	招路转债	2,855,534.25	0.16
23	113049	长汽转债	2,366,154.25	0.13
24	110081	闻泰转债	2,217,286.85	0.12
25	110073	国投转债	2,142,235.99	0.12
26	127045	牧原转债	2,051,176.23	0.12

27	110060	天路转债	1,846,783.56	0.10
28	132014	18 中化 EB	1,845,059.73	0.10
29	127022	恒逸转债	1,779,298.36	0.10
30	110061	川投转债	1,584,903.35	0.09
31	127040	国泰转债	1,457,662.85	0.08
32	113051	节能转债	1,132,487.67	0.06
33	110077	洪城转债	1,020,976.19	0.06
34	110083	苏租转债	968,376.99	0.05
35	110075	南航转债	741,172.33	0.04
36	128132	交建转债	593,225.34	0.03
37	128136	立讯转债	114,391.51	0.01
38	113616	韦尔转债	12,772.27	0.00

### 5.10.5 报告期末前十名股票中存在流通受限情况的说明

注：本集合计划本报告期末前十名股票中不存在流通受限情况。

### 5.10.6 投资组合报告附注的其他文字描述部分

因四舍五入原因，投资组合报告中市值占净值比例的分项之和与合计可能存在尾差。

## § 6 开放式基金份额变动

单位：份

项目	海通海升六个月持有 A	海通海升六个月持有 C
报告期期初基金份额总额	1,083,244,828.67	437,617,996.70
报告期期间基金总申购份额	226,854,309.57	22,353,416.45
减：报告期期间基金总赎回份额	185,279,966.43	52,886,366.41
报告期期间基金拆分变动份额（份额减少以“-”填列）	-	-
报告期期末基金份额总额	1,124,819,171.81	407,085,046.74

注：申购含红利再投（如有）、转换入份额（如有），赎回含转换出份额（如有）。

## § 7 基金管理人运用固有资金投资本基金情况

### 7.1 基金管理人持有本基金份额变动情况

注：本报告期本集合计划的管理人未持有本集合计划份额。

### 7.2 基金管理人运用固有资金投资本基金交易明细

注：本报告期本集合计划的管理人未运用固有资金申赎及买卖本集合计划。

## § 8 影响投资者决策的其他重要信息

### 8.1 报告期内单一投资者持有基金份额比例达到或超过 20%的情况

注：本集合计划报告期内无单一投资者持有集合计划份额比例达到或超过 20%的情况。

### 8.2 影响投资者决策的其他重要信息

无。

## § 9 备查文件目录

### 9.1 备查文件目录

- (一) 中国证监会批准海通季季红集合资产管理计划资产管理合同变更的文件
- (二) 海通海升六个月持有期债券型集合资产管理计划资产管理合同
- (三) 海通海升六个月持有期债券型集合资产管理计划托管协议
- (四) 海通海升六个月持有期债券型集合资产管理计划招募说明书
- (五) 法律意见书
- (六) 管理人业务资格批件、营业执照
- (七) 托管人业务资格批件、营业执照
- (八) 业务规则
- (九) 中国证监会要求的其他文件

### 9.2 存放地点

集合计划管理人和集合计划托管人的办公场所。

### 9.3 查阅方式

投资者可登录集合计划管理人网站([www.htsamc.com](http://www.htsamc.com))查阅，或在营业时间内至集合计划管理人办公场所免费查阅。

投资者对本报告书如有疑问，可咨询本集合计划管理人：上海海通证券资产管理有限公司  
客户服务中心电话：95553

上海海通证券资产管理有限公司

2022 年 7 月 21 日